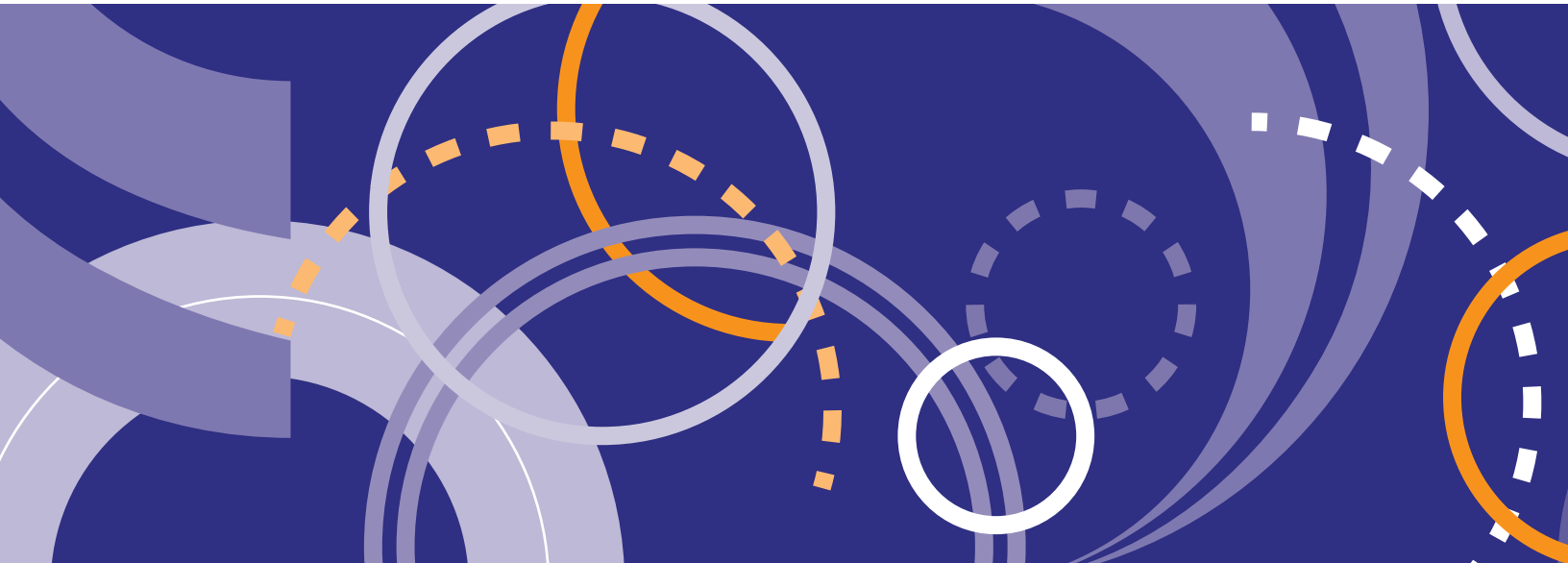




RH Camionnage Canada
**Centre
d'apprentissage et
de perfectionnement**

Chauffeur de camion commercial
Guide d'évaluation de la conduite



 **RH Camionnage
Canada**

AVRIL 2024

À PROPOS DE RH CAMIONNAGE CANADA

RH Camionnage Canada est un organisme à but non lucratif d'envergure nationale qui propose des solutions de RH modernes pour la main-d'œuvre du camionnage et de la logistique. L'une de nos priorités stratégiques est de faciliter le travail des entreprises en leur proposant un éventail complet de documents à jour, par exemple des guides, des rapports, des modèles et plus encore, destinés à soutenir une gestion efficace des ressources humaines ainsi que les efforts de recrutement et de rétention.

Visitez truckinghr.com pour en savoir plus.

AVIS GÉNÉRAL DE NON-RESPONSABILITÉ

Les informations contenues dans ce document visent à faire connaître et à soutenir l'adoption des meilleures pratiques, telles que décrites par des experts de l'industrie. Elles ne constituent pas un avis juridique ou des lignes directrices sur la manière de se conformer aux règles de sécurité et normes en vigueur ou aux exigences des assureurs. RH Camionnage Canada et tous les contributeurs au contenu n'assument aucune responsabilité pour toute circonstance découlant de l'adoption ou de la décision de ne pas adopter l'une ou l'autre des recommandations contenues dans le présent document.

CONTEXTE

RH Camionnage Canada (RHCC) publie une norme professionnelle nationale (NPN) pour les chauffeurs de camions commerciaux. La NPN définit les connaissances, les aptitudes et les habiletés (« compétences ») requises pour cette profession.

Ce document est une ressource complémentaire à la NPN pour les chauffeurs de camions commerciaux.

Visitez truckinghr.com pour consulter la gamme complète de ressources complémentaires.

REMERCIEMENTS

RHCC tient à exprimer ses plus sincères remerciements aux organisations suivantes, qui ont consacré de leur temps et de leur expertise à l'élaboration de cette ressource :

Alberta Motor Transport Association
Armour Transportation
Arrow Transportation Systems Inc.
Association canadienne du camionnage
d'entreprise
Association du camionnage du Québec
ATIC
Bison Transport Inc.
C.A.T. Inc.
Centre de formation du transport routier de
Saint-Jérôme (CFTR)
Challenger
Eassons Transport LTD
Infrastructure Health and Safety Association
(IHSA)

La Compagnie d'assurance AIG du Canada
Laidlaw Carriers Van
KAG (Kenan Advantage Group, Inc.)
Kriska Holdings Ltd.
KRTS Transportation Specialists Inc.
Manitoba Trucking Association
Northbridge Assurance
Northern Resource Trucking
Old Republic Insurance Canada
Saskatchewan Trucking Association
South Country Co-op Limited
Steve's Livestock Transport
Tandet

REMERCIEMENTS AU BAILLEUR DE FONDS

Financé en partie par le Programme de solutions pour la main-d'œuvre sectorielle du gouvernement du Canada.

Canada

Les opinions et les interprétations contenues dans cette publication sont celles de son auteur et ne reflètent pas nécessairement celles du gouvernement du Canada.

TABLE DES MATIÈRES

Objet de ce guide	1
Qui devrait utiliser ce guide	1
Comment utiliser ce guide	1
Limites de ce guide	1
Faire une évaluation	2
Feuille d'évaluation de l'évaluateur	3
Feuilles d'évaluation	4
Information de notation détaillée	7
Tâche d'évaluation des compétences sur route 1 – Circuler sur des routes urbaines	7
Tâche d'évaluation des compétences sur route 2 – Négocier des courbes	10
Tâche d'évaluation des compétences sur route 3 – Franchir des intersections sans feux de circulation	11
Tâche d'évaluation des compétences sur route 4.1 – Approche des intersections avec feux de circulation	12
Tâche d'évaluation des compétences sur route 4.2 – Franchir des intersections avec feux de circulation	13
Tâche d'évaluation des compétences sur route 5 – S'immobiliser aux intersections avec feux de circulation	14
Tâche d'évaluation des compétences sur route 6 – Négocier un virage aux intersections	15
Tâche d'évaluation des compétences sur route 7 – Traverser des carrefours giratoires	17
Tâche d'évaluation des compétences sur route 8 – Changements de voie	18
Tâche d'évaluation des compétences sur route 9 – S'engager sur l'autoroute	20
Tâche d'évaluation des compétences sur route 10 – Circuler sur l'autoroute	22
Tâche d'évaluation des compétences sur route 11 – Quitter l'autoroute	24
Tâche d'évaluation des compétences sur route 12 – Arrêts en bordure de la route	26
Tâche d'évaluation des compétences sur route 13 – Passage à niveau	28
Tâche 1 – Marche arrière au volant d'un ensemble tracteur-remorque	30
Tâche d'évaluation des compétences hors route 1.1 – Effectuer une manœuvre de marche arrière en ligne droite au volant d'un ensemble tracteur-remorque	32
Tâche d'évaluation des compétences hors route 1.2 – Effectuer une manœuvre de marche arrière décalée au volant d'un ensemble tracteur-remorque	34
Tâche d'évaluation des compétences hors route 1.3 – Effectuer une manœuvre de mise à quai en marche arrière au volant d'un ensemble tracteur-remorque	36
Tâche d'évaluation des compétences hors route 1.4 – Stationnement parallèle d'un ensemble tracteur-remorque	38
Tâche 2 – Attelage et dételage d'un ensemble tracteur-remorque	40
Tâche d'évaluation des compétences hors route 2.1 – Atteler un ensemble tracteur-remorque	40
Tâche d'évaluation des compétences hors route 2.2 – Dételer un ensemble tracteur-remorque	44



OBJET DE CE GUIDE

Ce guide décrit les méthodes d'**évaluation des compétences d'un chauffeur de camion commercial apprenant dans le cadre d'un test sur route** et fournit des paramètres pour noter les points de façon uniforme. Il aborde les tâches de conduite sur route et de conduite hors route, notamment la marche arrière d'un ensemble tracteur-remorque et l'attelage et le dételage d'un ensemble tracteur-remorque.

Ce guide est basé sur les compétences décrites dans la norme professionnelle nationale (NPN) pour les chauffeurs de camions commerciaux.

QUI DEVRAIT UTILISER CE GUIDE

Ce guide est conçu pour être utilisé par les instructeurs, les formateurs, les mentors, les coachs et les évaluateurs, afin d'évaluer les chauffeurs de camions commerciaux dans les entreprises ou les établissements de formation et de test.

Les administrateurs des écoles de conduite de camions et des bureaux de délivrance de permis de conduire peuvent également utiliser ce guide pour éclairer les processus administratifs.

COMMENT UTILISER CE GUIDE

Ce guide peut être utilisé pour confirmer les compétences d'un chauffeur de camion commercial apprenant à la suite de la formation de niveau débutant ou tout au long de la formation de niveau professionnel, du programme de perfectionnement et du processus d'intégration en entreprise.

À l'aide de la **Feuille d'évaluation de l'évaluateur** (pages 3 à 6) l'instructeur, le formateur, le mentor, le coach ou l'évaluateur dirige l'apprenant pour qu'il accomplisse les tâches et les manœuvres énumérées. Tout en observant l'exécution des tâches et sous-tâches par l'apprenant, l'évaluateur consigne les notes obtenues. Pour aider à attribuer des notes à l'apprenant, une description détaillée de chaque tâche se trouve dans la section **Information de notation détaillée** (pages 7 à 46) de ce document, qui se subdivise en **Compétences de conduite** et **Compétences hors route**.

LIMITES DE CE GUIDE

Des modifications ou des ajouts aux étapes de base énumérées dans ce guide peuvent s'avérer nécessaires pour certains véhicules et paramètres opérationnels. Utilisez ce guide comme document de base et procédez aux ajouts ou modifications que vous jugez nécessaires. Si vous apportez des modifications, vous ou votre équipe souhaitez peut-être passer en revue la norme professionnelle



nationale (NPN) pour les chauffeurs de camions commerciaux afin de vous assurer que votre document correspond toujours à la version mise à jour.

Pour toute question ou pour obtenir plus d'information, communiquez avec RHCC à l'adresse info@truckinghr.com

FAIRE UNE ÉVALUATION

Vous pouvez procéder à l'évaluation de la conduite à n'importe quel stade de la formation lorsque la personne a commencé à conduire.

Vous pouvez effectuer les évaluations des compétences par étapes au fil du temps, ou sous forme d'un seul exercice comprenant tous les éléments dans l'ordre.

Le niveau d'aptitude attendu ou la note de réussite à obtenir à la suite d'une évaluation dépend de l'étape d'apprentissage de l'apprenant. Vous pouvez choisir d'établir des notes cibles pour les apprenants à chaque étape (p. ex. nouveau, débutant, expérimenté) afin de déterminer le nombre d'erreurs (infractions graves ou mineures) que l'apprenant pourrait commettre. Cette évaluation peut également servir à identifier les domaines qui nécessitent davantage de formation et d'instructions.

Avant de commencer votre évaluation, assurez-vous que l'apprenant est conscient des compétences qui seront évaluées.

Pendant l'évaluation, l'évaluateur observe sans donner d'indications ni de conseils.

CONSEILS POUR L'ÉVALUATION

- Continuez d'évaluer les compétences de conduite de l'apprenant entre les manœuvres spécifiques de l'évaluation.
- Vous pouvez également inclure d'autres procédures propres au milieu de travail ou au véhicule dans l'évaluation. Passez en revue le guide pour apporter ces modifications avant de l'utiliser.
- Le choix d'un site approprié pour une évaluation est important afin d'assurer l'uniformité et la validité des résultats. Les dimensions requises pour chaque manœuvre de marche arrière et de stationnement sont fournies. Avant de commencer l'évaluation, vérifiez que votre site répond aux exigences en matière d'espace.



FEUILLE D'ÉVALUATION DE L'ÉVALUATEUR

Saisissez les résultats de chaque évaluation sur une feuille de résultats d'une seule page, comme indiqué ci-dessous. Quand l'évaluateur juge qu'une tâche a été réalisée de manière adéquate, il coche la case correspondante dans la colonne grise à côté de la tâche pour indiquer qu'elle a été exécutée sans erreur.

Utilisez les informations détaillées des tableaux de ce guide pour savoir quelles erreurs sont commises par les apprenants et évaluer la gravité de chaque erreur. Notez les erreurs mineures avec un « **1** » et les erreurs majeures avec un « **2** ». Utilisez la case à côté de chaque sous-tâche pour consigner les notes. À la fin de l'évaluation, chaque case sera soit vide, soit marquée d'un « **1** » pour une erreur mineure ou marquée d'un « **2** » pour une erreur majeure. Utilisez la feuille d'évaluation pour vous rappeler les erreurs observées et pour relever les points à améliorer par l'apprenant.

Faites le total des erreurs sur la feuille d'évaluation pour obtenir le résultat total de l'évaluation. Comparez la note finale avec les objectifs fixés par votre entreprise pour chaque tâche évaluée.



Évaluation de conduite sur route

1. Conduire	
• Observer et surveiller	
• Réagir aux conditions	
• Surveiller les angles morts	
• Surveiller l'état du véhicule	
• Conduire avec courtoisie	
• Gérer la vitesse et la distance	
• Position dans la voie et sur la route	
• Signalisation et marquage sur la chaussée	
• S'intégrer dans la circulation	
• Conduire en douceur	
• Prise du volant	
• Embrayage/transmission	
2 Virages	
- Préparation	
- Négociation	
- Trajectoire et position sur la route	
- Vérification de la circulation	
3.1 Intersections sans feux de circulation	
- Préparation	
- Passage	
- Trajectoire et position sur la route	
- Vérification de la circulation	
3.2 Intersections avec feux de circulation	
- Préparation	
- Vérification de la circulation	
- Passage	
- Position dans la voie et sur la route	
3.3 Franchir des intersections avec feux de circulation	
- Préparation	
- Vérification de la circulation	
- Feux de circulation	
- Gérer la vitesse et la distance	
- Passage	
- Position dans la voie et sur la route	

4 S'immobiliser aux intersections avec feux de circulation	
- Feux de circulation	
- Gérer la vitesse et la distance	
- Passage	
- Position dans la voie et sur la route	
- Embrayage et transmission	
5 Virage à une intersection	
- Choix d'une voie	
- Utilisation des clignotants	
- Vérification de la circulation	
- Espace entre les véhicules	
- Position du véhicule	
- Choix d'une voie	
- Désactivation des clignotants	
6 Carrefour giratoire	
- Préparation	
- Vérification de la circulation	
- Panneaux de signalisation et marquage sur la chaussée	
- Gérer la vitesse et la distance	
- Position dans la voie et sur la route	
7 Changement de voie	
- Vérification de la circulation	
- Utilisation des clignotants	
- Espace entre les véhicules	
- Exécution du changement de voie	
- Désactivation des clignotants	
8 S'engager sur l'autoroute	
- Vérification de la circulation	
- Gérer la vitesse et la distance	
- Panneaux de signalisation et marquage sur la chaussée	
- Utilisation des clignotants	
- Position dans la voie et sur la route	
- Ajuster la vitesse	
- Désactivation des clignotants	
- Embrayage et transmission	



9 Circuler sur l'autoroute	
- Observer et surveiller	
- Réagir aux conditions	
- Surveiller les angles morts	
- Surveiller l'état du véhicule	
- Conduire avec courtoisie	
- Surveiller la vitesse et la distance	
- Position dans la voie et sur la route	
- Signalisation et marquage sur la chaussée	
- S'intégrer dans la circulation	
- Conduire en douceur	
- Tenue du volant	
- Embrayage et transmission	
10 Quitter l'autoroute	
- Vérification de la circulation	
- Gérer la vitesse et la distance	
- Utilisation du clignotant	
- Position dans la voie et sur la route	
- Bretelle de sortie	
- Ajuster la vitesse	
- Désactivation des clignotants	
- Embrayage/transmission	
11 Arrêt en bordure de route	
- Vérification de la circulation	
- Gérer la vitesse et la distance	
- Utilisation des clignotants	
- Position d'arrêt	
- Sécuriser le véhicule	
- Utilisation du clignotant	
- Démarrage	
- Utilisation du clignotant	
- Vérification de la circulation	
- Gérer la vitesse et la distance	
- Utilisation des clignotants	
- Vérification de la circulation	
- Embrayage/transmission	
12 Passage à niveau	
- Vérification de la circulation	
- Gérer la vitesse et la distance	
- Clignotants d'urgence	
- Vigilance	
- Signaux et panneaux de signalisation	
- Position d'arrêt	
- Vérification de la circulation	

- Vitesse et distance	
- Clignotants d'urgence	
13 Marche arrière en ligne droite	
- Mise en place	
- Remise en marche avant	
- Empiètement	
- Position finale	
- Temps écoulé	



Tâche d'évaluation des compétences hors route

13 Marche arrière en ligne droite	
- Mise en place	
- Remise en marche avant	
- Empiètement	
- Position finale	
- Temps écoulé	
14 Marche arrière décalée	
- Mise en place	
- Remise en marche avant	
- Empiètement	
- Position finale	
- Temps écoulé	
15 Mise à quai en marche arrière	
- Mise en place	
- Remise en marche avant	
- Empiètement	
- Position finale	
- Temps écoulé	
16 Stationnement en parallèle	
- Mise en place	
- Remise en marche avant	
- Empiètement	
- Position finale	
- Temps écoulé	
17 Attelage d'un ensemble tracteur-remorque	
- Inspecter la sellette d'attelage	
- Aligner la remorque	
- Sécuriser la remorque	
- Vérifier l'alignement	
- Vérifier la hauteur de la remorque	
- Inspecter la remorque	
- Placer les cales de roues	
- Engager la sellette d'attelage	
- Inspecter la sellette d'attelage	
- Confirmer que la sellette d'attelage est verrouillée	
- Connecter tous les systèmes	
- Relever les béquilles	
- Vérifier le système de freinage	

18 Dételage d'un ensemble tracteur-remorque	
- Garer la remorque	
- Appliquer les freins	
- Vérifier l'état du sol / utiliser des renforts	
- Abaisser les béquilles	
- Débrancher les connexions	
- Désengager la sellette d'attelage	
- Abaisser la suspension (facultatif)	



INFORMATION DE NOTATION DÉTAILLÉE

Tâche d'évaluation des compétences sur route 1 - Circuler sur des routes urbaines

Utilisez les détails des colonnes Erreurs et Gravité pour remplir une feuille d'évaluation pour chaque apprenant (notez les erreurs mineures avec un « 1 » et les erreurs majeures avec un « 2 »).

SOUS-TÂCHE	ERREURS	GRAVITÉ
1. Observer et surveille Parcourir du regard la voie et les conditions de circulation devant, sur les côtés et derrière le véhicule toutes les 5 à 10 secondes.	Ne procède pas à des vérifications adéquates des conditions à l'avant, sur les côtés ou à l'arrière.	MAJEURE
	Ne remarque pas les conditions ou les dangers.	MAJEURE
2 Réagir aux conditions Réagir aux conditions Remarquer les conditions qui peuvent nécessiter un changement de vitesse ou de position dans la voie et s'ajuster en douceur.	Réagit trop tard aux changements de conditions.	MAJEURE
	Réagit de manière excessive aux changements de conditions.	MINEURE
3. Surveiller les angles morts Vérifier régulièrement les angles morts et suivre le mouvement des véhicules qui entrent et sortent des angles morts.	Ignore les angles morts.	MAJEURE
	Omet de vérifier régulièrement les angles morts.	MAJEURE
	Ne suit pas correctement les véhicules dans les angles morts.	MINEURE
4. Surveiller l'état du véhicule Parcourir du regard le tableau de bord toutes les 10 à 30 secondes.	Ne procède pas à des vérifications adéquates de l'état du véhicule.	MINEURE
	Quitte trop longtemps la route des yeux pour vérifier le tableau de bord.	MINEURE
5. Conduire avec courtoisie Reconnaître ses responsabilités en ce qui a trait au partage d'un milieu de travail avec le public.	Refuse de laisser de l'espace ou de se montrer courtois envers les autres usagers de la route.	MAJEURE
	Intimide les autres automobilistes ou ne remarque pas les comportements qui peuvent être risqués pour les autres.	MAJEURE



SOUS-TÂCHE	ERREURS	GRAVITÉ
6. Gérer la vitesse et la distance Gérer la vitesse et la distance de suivi afin d'avoir le temps d'observer les conditions, de réagir et de faire les manœuvres nécessaires.	Suit de trop près.	MAJEURE
	Conduit trop vite.	MAJEURE
	Ne laisse pas suffisamment d'espace lorsqu'il s'immobilise derrière un autre véhicule.	MINEURE
7. Position dans la voie et sur la route Se positionner dans la bonne voie et rester près du centre de la voie. Conduire dans la voie la plus à droite, à moins qu'il y ait un obstacle ou un autre besoin de se déplacer.	Conduit dans la mauvaise voie ou omet de rester dans la voie de droite autant que possible.	MAJEURE
	Ne parvient pas à conduire près du centre de la voie.	MINEURE
	Conduit dans une voie interdite.	MAJEURE
8. Signalisation et marquage sur la chaussée Porter attention à la signalisation routière et au marquage sur la chaussée.	Ne remarque pas les panneaux de signalisation.	MINEURE
	Ne remarque pas le marquage sur la chaussée.	MINEURE
9. S'intégrer dans la circulation Éviter d'entraver les autres véhicules et circuler à la vitesse appropriée.	Gêne inutilement les autres véhicules.	MINEURE
10. Conduire en douceur Utiliser les commandes du véhicule en douceur.	Conduit le véhicule de manière brusque ou erratique.	MAJEURE
11. Prise du volant Tenir, autant que possible, le volant à deux mains.	Tient le volant de manière inappropriée.	MINEURE



SOUS-TÂCHE	ERREURS	GRAVITÉ
12. Embrayage et transmission manuelle Maîtriser l'embrayage, choisir les bons rapports et effectuer des changements de rapports en douceur.	Fait monter le moteur en surrégime.	MAJEURE
	Fait forcer le moteur.	MAJEURE
	Manque un changement de rapports ou choisit le mauvais rapport.	MAJEURE
	Fait s'entrechoquer les engrenages de transmission.	MAJEURE



Tâche d'évaluation des compétences sur route 2 - Négocier des courbes

Utilisez les détails des colonnes Erreurs et Gravité pour remplir une feuille d'évaluation pour chaque apprenant (notez les erreurs mineures avec un « 1 » et les erreurs majeures avec un « 2 »).

SOUS-TÂCHE	ERREURS	GRAVITÉ
1. Préparation Effectuer une évaluation visuelle de la courbe dès qu'elle est visible et vérifier la présence de signalisation et de marquage sur la chaussée. Vérifier la circulation devant, sur les côtés et derrière.	Ne remarque pas la courbe à l'avance.	MINEURE
	Ne vérifie pas la présence de signalisations ou de marquage sur la chaussée, ou ne les lit pas correctement.	MINEURE
	Ne vérifie pas la circulation.	MINEURE
2. Négociation Ajuster la vitesse avant le début de la courbe et ajuster la vitesse et la distance par rapport au véhicule devant.	Ajuste la vitesse trop tard ou ajuste la vitesse dans la courbe.	MAJEURE
	Dépasse la limite de vitesse ou la vitesse conseillée.	MAJEURE
	Circule trop près des autres véhicules.	MAJEURE
	Roule trop vite par rapport à l'état du véhicule ou aux conditions de la route.	MAJEURE
3. Trajectoire et position sur la route Positionner le véhicule de manière à rester dans la voie et garder les deux mains sur le volant.	Ne parvient pas à maintenir une bonne prise sur le volant.	MINEURE
	Ne maintient pas le véhicule à l'intérieur des marques de la voie de circulation.	MAJEURE
4. Vérification de la circulation Surveiller la circulation pendant la courbe.	Ne procède pas à des vérifications adéquates des conditions à l'avant, sur les côtés ou à l'arrière.	MINEURE



Tâche d'évaluation des compétences sur route 3 - Franchir des intersections sans feux de circulation

Utilisez les détails des colonnes Erreurs et Gravité pour remplir une feuille d'évaluation pour chaque apprenant (notez les erreurs mineures avec un « 1 » et les erreurs majeures avec un « 2 »).

SOUS-TÂCHE	ERREURS	GRAVITÉ
1. Préparation Effectuer une évaluation visuelle de la courbe dès qu'elle est visible, vérifier la présence de signalisation et de marquage sur la chaussée et vérifier les lignes de visibilité.	Ne remarque pas l'intersection.	MAJEURE
	Ne vérifie pas la présence de signalisation ou de marquage sur la chaussée, ou ne les lit pas correctement.	MINEURE
	Ne vérifie pas s'il y a de la circulation transversale.	MINEURE
2. Vérification de la circulation Parcourir du regard la chaussée, les panneaux de signalisation, les marques sur la chaussée et les commandes pour s'assurer de pouvoir traverser	Ne procède pas à des vérifications adéquates des conditions à l'avant, sur les côtés ou à l'arrière.	MAJEURE
	Ne remarque pas la circulation ou n'y réagit pas.	MAJEURE
3. Passage Traverser l'intersection à la vitesse appropriée.	Circule à une vitesse excessive.	MINEURE
	Ralentit inutilement.	MINEURE
4. Position dans la voie et sur la route Rester dans la bonne voie et près du centre de la voie.	Se positionne dans la mauvaise voie ou ne reste pas près du centre de la voie.	MAJEURE



Tâche d'évaluation des compétences sur route 4.1 - Approche des intersections avec feux de circulation

Utilisez les détails des colonnes Erreurs et Gravité pour remplir une feuille d'évaluation pour chaque apprenant (notez les erreurs mineures avec un « 1 » et les erreurs majeures avec un « 2 »).

SOUS-TÂCHE	ERREURS	GRAVITÉ
1. Préparation Effectuer une évaluation visuelle de l'intersection dès qu'elle est visible et vérifier la présence de signalisation et de marquage sur la chaussée.	Ne remarque pas l'intersection à temps.	MINEURE
	Ne vérifie pas la présence de signalisation ou de marquage sur la chaussée, ou ne les lit pas correctement.	MINEURE
	N'analyse pas le flot de la circulation.	MINEURE
2. Vérification de la circulation Parcourir du regard la voie, les panneaux de signalisation et les marques sur la chaussée pour s'assurer de pouvoir franchir l'intersection en toute sécurité.	Ne procède pas à des vérifications adéquates des conditions à l'avant, sur les côtés ou à l'arrière.	MAJEURE
	Ne remarque pas la circulation ou n'y réagit pas.	MAJEURE
3. Feux de circulation Observer attentivement les feux de circulation.	Ne porte pas suffisamment attention aux feux de circulation et n'y réagit pas adéquatement.	MINEURE
	Agit à l'encontre d'une signalisation.	MAJEURE



Tâche d'évaluation des compétences sur route 4.2 - Franchir des intersections avec feux de circulation

Utilisez les détails des colonnes Erreurs et Gravité pour remplir une feuille d'évaluation pour chaque apprenant (notez les erreurs mineures avec un « 1 » et les erreurs majeures avec un « 2 »).

SOUS-TÂCHE	ERREURS	GRAVITÉ
4. Gérer la vitesse et la distance Maintenir une vitesse et une distance de suivi adéquates afin d'avoir le temps d'observer les conditions, de réagir et de faire les manœuvres nécessaires.	Suit de trop près.	MAJEURE
	Roule trop vite.	MAJEURE
	Ne laisse pas suffisamment d'espace lorsqu'il s'immobilise derrière un autre véhicule.	MINEURE
5. Passage Franchir l'intersection à la vitesse appropriée.	Circule à une vitesse excessive.	MINEURE
	Ralentit inutilement.	MINEURE
6. Position dans la voie et sur la route Rester dans la bonne voie et près du centre de la voie.	Se positionne dans la mauvaise voie ou ne reste pas près du centre de la voie.	MAJEURE



Tâche d'évaluation des compétences sur route 5 - S'immobiliser aux intersections avec feux de circulation

Utilisez les détails des colonnes Erreurs et Gravité pour remplir une feuille d'évaluation pour chaque apprenant (notez les erreurs mineures avec un « 1 » et les erreurs majeures avec un « 2 »).

SOUS-TÂCHE	ERREURS	GRAVITÉ
1. Feux de circulation Observer attentivement les feux de circulation.	Ne porte pas attention aux feux de circulation et n'y réagit pas adéquatement.	MINEURE
	Agit à l'encontre d'une signalisation.	MAJEURE
2. Gérer la distance et la position du véhicule Maintenir la distance avec les autres véhicules (capacité à voir les pneus arrière du véhicule devant).	Ne laisse pas suffisamment d'espace lorsqu'il s'immobilise derrière un autre véhicule.	MAJEURE
	Laisse trop d'espace à l'avant.	MINEURE
	Bloque un passage pour piétons ou gêne un piéton ou un autre usager de la route.	MAJEURE
3. Passage Franchir l'intersection à la vitesse appropriée.	Circule à une vitesse excessive.	MINEURE
	Ralentit inutilement.	MINEURE
4. Position dans la voie et sur la route Rester dans la bonne voie et près du centre de la voie.	Se positionne dans la mauvaise voie ou ne reste pas près du centre de la voie.	MAJEURE
5. Embrayage et transmission manuelle Maîtriser l'embrayage, choisir correctement les rapports et effectuer des changements de rapports en douceur.	Fait monter le moteur en surrégime.	MAJEURE
	Fait forcer le moteur.	MAJEURE
	Manque un changement de rapports ou choisit le mauvais rapport.	MAJEURE
	Fait s'entrechoquer les engrenages de transmission.	MAJEURE



Tâche d'évaluation des compétences sur route 6 - Négocier un virage aux intersections

Utilisez les détails des colonnes Erreurs et Gravité pour remplir une feuille d'évaluation pour chaque apprenant (notez les erreurs mineures avec un « 1 » et les erreurs majeures avec un « 2 »).

SOUS-TÂCHE	ERREURS	GRAVITÉ
1. Choix d'une voie Positionner le véhicule dans la bonne voie pour amorcer le virage.	Ne choisit pas la meilleure voie pour le virage.	MINEURE
	Effectue le virage à partir d'une voie interdite.	MAJEURE
2. Utilisation des clignotants Activer les clignotants au moins 2 à 3 secondes avant le virage et maintenir les clignotants pendant le virage	N'active pas les clignotants.	MAJEURE
	Active les clignotants trop tard.	MINEURE
	Les clignotants ne restent pas activés pendant toute la durée du virage.	MINEURE
3. Vérification de la circulation Parcourir du regard la voie et le flot de circulation pour planifier le moment où il doit exécuter le virage.	Ne procède pas à des vérifications adéquates des conditions à l'avant, sur les côtés ou à l'arrière.	MAJEURE
	Ne remarque pas un autre véhicule qui doit être surveillé ou qui peut être affecté pendant le virage.	MAJEURE
4. Espace entre les véhicules Maintenir une distance de suivi sécuritaire pendant le virage et évaluer avec précision la distance nécessaire dans la voie cible.	La distance de suivi devient trop courte avant le changement de voie.	MINEURE
	Ralentit inutilement avant le virage.	MINEURE
	Entame le virage sans disposer d'un espace suffisant dans la voie ciblée.	MAJEURE
	Gêne un autre véhicule pendant le virage.	MAJEURE
	Force les autres usagers de la route à réagir de manière risquée.	MAJEURE
5. Position du véhicule Maintenir le véhicule dans sa trajectoire, en tenant compte de la dérive de remorque et des exigences de dégagement.	Effectue un virage trop serré.	MAJEURE
	Effectue un virage trop large.	MINEURE



SOUS-TÂCHE	ERREURS	GRAVITÉ
6. Choix d'une voie Choisir la bonne voie pour effectuer le virage.	Ne choisit pas la meilleure voie pour effectuer le virage.	MINEURE
	Effectue le virage dans une voie interdite.	MAJEURE
7. Désactiver les clignotants Désactiver les clignotants dans les 4 secondes qui suivent la fin du virage.	Ne désactive pas les clignotants à temps.	MINEURE
8. Embrayage et transmission manuelle Maîtriser l'embrayage, choisir correctement les rapports et effectuer des changements de rapports en douceur.	Fait monter le moteur en surrégime.	MAJEURE
	Fait forcer le moteur.	MAJEURE
	Manque un changement de rapports ou choisit le mauvais rapport.	MAJEURE
	Fait s'entrechoquer les engrenages de transmission.	MAJEURE



Tâche d'évaluation des compétences sur route 7 - Traverser des carrefours giratoires

Utilisez les détails des colonnes Erreurs et Gravité pour remplir une feuille d'évaluation pour chaque apprenant (notez les erreurs mineures avec un « 1 » et les erreurs majeures avec un « 2 »).

SOUS-TÂCHE	ERREURS	GRAVITÉ
1. Préparation Effectuer une évaluation visuelle de l'intersection dès qu'elle est visible et vérifier la présence de signalisation et de marquage sur la chaussée.	Ne remarque pas l'intersection à temps.	MINEURE
	Ne vérifie pas la présence de signalisation ou de marquage sur la chaussée ou ne les lit pas correctement.	MINEURE
	N'analyse pas le flot de la circulation.	MINEURE
2. Vérification de la circulation Parcourir du regard la voie, les panneaux de signalisation et les marques sur la chaussée à l'approche de l'intersection.	Ne procède pas à des vérifications adéquates des conditions à l'avant, sur les côtés ou à l'arrière.	MAJEURE
	Ne remarque pas la circulation ou n'y réagit pas.	MAJEURE
3. Panneaux de signalisation et marquage sur la chaussée Lire et respecter les panneaux de signalisation et les marques sur la chaussée.	Ne parvient pas à remarquer et à réagir adéquatement aux panneaux de signalisation ou au marquage sur la chaussée.	MINEURE
4. Gérer la vitesse et la distance Maintenir une vitesse et une distance de suivi adéquates afin d'avoir le temps d'observer les conditions, de réagir et de faire les manœuvres nécessaires	Suit de trop près.	MAJEURE
	Conduit trop vite.	MAJEURE
	Conduit trop lentement.	MINEURE
5. Position dans la voie et sur la route Rester dans la bonne voie et près du centre de la voie.	Se positionne dans la mauvaise voie ou ne reste pas près du centre de la voie.	MAJEURE



Tâche d'évaluation des compétences sur route 8 - Changements de voie

Utilisez les détails des colonnes Erreurs et Gravité pour remplir une feuille d'évaluation pour chaque apprenant (notez les erreurs mineures avec un « 1 » et les erreurs majeures avec un « 2 »).

SOUS-TÂCHE	ERREURS	GRAVITÉ
1. Vérification de la circulation Parcourir du regard la voie et le flot de circulation pour planifier le moment où exécuter un changement de voie.	Ne procède pas à des vérifications adéquates des conditions à l'avant, sur les côtés ou à l'arrière.	MAJEURE
	Ne remarque pas un autre véhicule qui doit être surveillé ou qui peut être affecté pendant le changement de voie.	MAJEURE
2. Utilisation des clignotants Activer ses clignotants au moins 2 à 3 secon des avant le changement de voie.	N'active pas les clignotants.	MAJEURE
	Active les clignotants trop tard.	MINEURE
	Les clignotants ne restent pas activés pendant toute la durée du changement de voie.	MINEURE
3. Espace entre les véhicules Maintenir une distance de suivi sécuritaire dans la voie actuelle et évalue avec précision la distance nécessaire dans la voie ciblée.	La distance de suivi devient trop courte avant le changement de voie.	MINEURE
	Ralentit inutilement avant le changement de voie.	MINEURE
	Amorce le changement de voie sans disposer d'un espace suffisant dans la voie ciblée.	MAJEURE
	Gêne un autre véhicule pendant le changement de voie.	MAJEURE
	Force les autres usagers de la route à réagir de manière risquée.	MAJEURE
4. Exécution du changement de voie Exécuter le changement de voie lorsqu'il est possible de le faire en toute sécurité et en toute légalité. Changer de voie en douceur et de manière délibérée.	Ne remarque pas les marques sur la chaussée interdisant le changement de voie.	MINEURE
	Exécute un changement de voie alors que c'est interdit.	MAJEURE
	Exécute un changement de voie dans une intersection, à proximité d'un passage pour piétons ou d'un passage à niveau.	MAJEURE
	Le changement de voie est exécuté trop rapidement.	MINEURE
	Le changement de voie est exécuté trop lentement.	MINEURE



SOUS-TÂCHE	ERREURS	GRAVITÉ
	La direction est saccadée.	MAJEURE
	Le chauffeur s'approche trop près d'un autre véhicule pendant un changement de voie.	MAJEURE
	Le chauffeur n'ajuste pas sa vitesse après un changement de voie.	MINEURE
	Le chauffeur se déplace trop loin d'un côté ou de l'autre de la voie ciblée.	MINEURE
5. Désactiver les clignotants Désactiver les clignotants dans les 4 secondes qui suivent le changement de voie.	Laisse les clignotants activés trop longtemps.	MINEURE



Tâche d'évaluation des compétences sur route 9 - S'engager sur l'autoroute

Utilisez les détails des colonnes Erreurs et Gravité pour remplir une feuille d'évaluation pour chaque apprenant (notez les erreurs mineures avec un « 1 » et les erreurs majeures avec un « 2 »).

SOUS-TÂCHE	ERREURS	GRAVITÉ
1. Vérification de la circulation gager sur l'autoroute Parcourir du regard la voie et le flot de circulation avant de s'engager sur l'autoroute.	Ne procède pas à des vérifications adéquates des conditions à l'avant, sur les côtés ou à l'arrière.	MAJEURE
	Ne remarque pas un autre véhicule qui doit être surveillé ou qui peut être affecté.	MAJEURE
2. Gérer la vitesse et la distance Maintenir une vitesse et une distance de suivi adéquates afin d'avoir le temps d'observer les conditions, de réagir et de faire les manœuvres nécessaires.	Suit de trop près.	MAJEURE
	Conduit trop vite.	MAJEURE
	Conduit trop lentement.	MINEURE
3. Panneaux de signalisation et marquage sur la chaussée Lire et respecter les panneaux de signalisation et le marquage sur la chaussée.	Ne parvient pas à remarquer et à réagir adéquatement aux panneaux de signalisation ou au marquage sur la chaussée.	MINEURE
4. Utilisation des clignotants Activer les clignotants au moins 2 à 3 secondes avant de changer de voie ou d'intégrer la circulation.	N'active pas les clignotants.	MAJEURE
	Active les clignotants trop tard.	MINEURE
	Les clignotants ne restent pas activés pendant toute la durée du changement de voie.	MINEURE
5. Position dans la voie et sur la route Rester dans la bonne voie et près du centre de la voie.	Se positionne dans la mauvaise voie ou ne reste pas près du centre de la voie.	MAJEURE



SOUS-TÂCHE	ERREURS	GRAVITÉ
6. Adapter la vitesse Ajuster la vitesse dans la bretelle pour une insertion fluide dans la circulation.	Accélère trop tôt ou de manière excessive pour permettre une insertion harmonieuse dans la circulation.	MINEURE
	Accélère tardivement ou trop peu pour une insertion harmonieuse dans la circulation.	MINEURE
7. Désactiver les clignotants Désactiver les clignotants dans les 4 secondes qui suivent la fin du virage.	Ne désactive pas les clignotants à temps.	MINEURE
8. Embrayage et transmission manuelle Maîtriser l’embrayage, choisir correctement les rapports et effectuer des changements de rapports en douceur.	Fait monter le moteur en surrégime.	MAJEURE
	Fait forcer le moteur.	MAJEURE
	Manque un changement de rapports ou choisit le mauvais rapport.	MAJEURE
	Fait s’entrechoquer les engrenages de transmission.	MAJEURE



Tâche d'évaluation des compétences sur route 10 - Circuler sur l'autoroute

Utilisez les détails des colonnes Erreurs et Gravité pour remplir une feuille d'évaluation pour chaque apprenant (notez les erreurs mineures avec un « 1 » et les erreurs majeures avec un « 2 »).

SOUS-TÂCHE	ERREURS	GRAVITÉ
1. Observer et surveiller Parcourir du regard la voie et les conditions de circulation devant, sur les côtés et derrière le véhicule toutes les 5 à 10 secondes.	Ne procède pas à des vérifications adéquates des conditions à l'avant, sur les côtés ou à l'arrière.	MAJEURE
	Ne remarque pas les conditions routières ou les dangers.	MAJEURE
2. Réagir aux conditions Remarquer les conditions routières qui peuvent nécessiter un changement de vitesse ou de position dans la voie et s'adapter en douceur.	Réagit trop tard aux changements de conditions routières.	MINEURE
	Réagit de manière excessive aux changements de conditions routières.	MINEURE
3. Surveiller les angles morts Vérifier régulièrement les angles morts et suivre le mouvement des véhicules qui entrent et sortent des angles morts.	Ignore les angles morts.	MAJEURE
	Ne vérifie pas régulièrement les angles morts.	MAJEURE
	Ne suit pas correctement les véhicules dans les angles morts.	MINEURE
4. Surveiller l'état du véhicule Parcourir du regard le tableau de bord toutes les 10 à 30 secondes.	Ne procède pas à des vérifications adéquates de l'état du véhicule.	MINEURE
	Quitte trop longtemps la route des yeux pour vérifier le tableau de bord.	MAJEURE
5. Conduire avec courtoisie Reconnaître ses responsabilités en ce qui a trait au partage d'un milieu de travail avec le public.	Refuse de laisser de l'espace ou de se montrer courtois envers les autres usagers de la route.	MAJEURE
	Intimide les autres usagers de la route ou ne remarque pas les comportements qui peuvent être risqués pour les autres.	MAJEURE



SOUS-TÂCHE	ERREURS	GRAVITÉ
6. Gérer la vitesse et la distance Maintenir une vitesse et une distance de suivi adéquates afin d'avoir le temps d'observer les conditions, de réagir et de faire les manœuvres nécessaires.	Suit de trop près.	MAJEURE
	Conduit trop vite.	MAJEURE
	Ne laisse pas suffisamment d'espace derrière un autre véhicule.	MINEURE
7. Position dans la voie et sur Se positionner dans la bonne voie et rester près du centre de la voie. Conduire dans la voie la plus à droite, à moins qu'il y ait un obstacle ou un autre besoin de se déplacer.	Conduit dans la mauvaise voie ou ne reste pas dans la voie de droite autant que possible.	MAJEURE
	Ne parvient pas à conduire près du centre de la voie.	MINEURE
	Conduit dans une voie interdite.	MAJEURE
8. Signalisation et marquage sur la chaussée Porter attention à la signalisation routière et au marquage sur la chaussée.	Ne remarque pas les panneaux de signalisation.	MINEURE
	Ne remarque pas le marquage sur la chaussée.	MINEURE
9. Intégrer la circulation Éviter d'entraver les autres véhicules et circuler à la vitesse appropriée.	Gêne inutilement d'autres véhicules.	MINEURE
10. Conduire en douceur Utiliser les commandes du véhicule en douceur.	Conduit le véhicule de manière brusque ou de façon erratique.	MAJEURE
11. Prise du volant Tenir, autant que possible, le volant à deux mains.	Tient le volant de manière inappropriée.	MINEURE
12. Embrayage et transmission manuelle Maîtriser l'embrayage, choisir correctement les rapports et effectuer des changements de rapports en douceur.	Fait monter le moteur en surrégime.	MAJEURE
	Fait forcer le moteur.	MAJEURE
	Manque un changement de rapports ou choisit le mauvais rapport.	MAJEURE
	Fait s'entrechoquer les engrenages de transmission.	MAJEURE

Tâche d'évaluation des compétences sur route 11 - Quitter l'autoroute

Utilisez les détails des colonnes Erreurs et Gravité pour remplir une feuille d'évaluation pour chaque apprenant (notez les erreurs mineures avec un « 1 » et les erreurs majeures avec un « 2 »).

SOUS-TÂCHE	ERREURS	GRAVITÉ
1. Vérification de la circulation Parcourir du regard la voie et le flot de circulation avant de quitter l'autoroute.	Ne procède pas à des vérifications adéquates des conditions à l'avant, sur les côtés ou à l'arrière.	MAJEURE
	Ne remarque pas un autre véhicule qui doit être surveillé ou qui peut être affecté.	MAJEURE
2. Gérer la vitesse et la distance Maintenir une vitesse et une distance de suivi adéquates afin d'avoir le temps d'observer les conditions, de réagir et de faire les manœuvres nécessaires.	Suit de trop près.	MAJEURE
	Conduit trop vite.	MAJEURE
	Conduit trop lentement.	MINEURE
3. Utilisation des clignotants Active les clignotants au moins 2 à 3 secondes avant de changer de voie ou de prendre une sortie.	N'active pas les clignotants.	MAJEURE
	Active les clignotants trop tard.	MINEURE
	Les clignotants ne restent pas activés pendant toute la durée du changement de voie.	MINEURE
4. Position dans la voie et sur la route Rester dans la bonne voie et près du centre de la voie.	Se positionne dans la mauvaise voie ou ne reste pas près du centre de la voie.	MAJEURE
5. Bretelle de sortie S'engager dans la bretelle de sortie dès que l'espace le permet.	Attend trop longtemps avant de s'engager dans la bretelle de sortie ou se déplace trop lentement.	MINEURE
	S'engage trop tôt ou trop soudainement dans la bretelle de sortie.	MINEURE
6. Adapter la vitesse Décélérer dans la bretelle de sortie.	Décélère sur l'autoroute alors que ce n'est pas nécessaire.	MINEURE
	Ne décélère pas suffisamment dans la bretelle de sortie.	MAJEURE



SOUS-TÂCHE	ERREURS	GRAVITÉ
<p>7. Désactiver les clignotants</p> <p>Désactiver les clignotants dans les 4 secondes qui suivent la fin du virage.</p>	<p>Ne désactive pas les clignotants à temps.</p>	<p>MINEURE</p>
<p>8. Embrayage et transmission manuelle</p> <p>Maîtriser l’embrayage, choisir correctement les rapports et effectuer des changements de rapports en douceur.</p>	<p>Fait monter le moteur en surrégime.</p>	<p>MAJEURE</p>
	<p>Fait forcer le moteur.</p>	<p>MAJEURE</p>
	<p>Manque un changement de rapports ou choisit le mauvais rapport.</p>	<p>MAJEURE</p>
	<p>Fait grincer ou s’entrechoquer les engrenages de transmission.</p>	<p>MAJEURE</p>



Tâche d'évaluation des compétences sur route 12 - Arrêts en bordure de la route

Utilisez les détails des colonnes Erreurs et Gravité pour remplir une feuille d'évaluation pour chaque apprenant (notez les erreurs mineures avec un « 1 » et les erreurs majeures avec un « 2 »).

SOUS-TÂCHE	ERREURS	GRAVITÉ
1. Vérification de la circulation Porter attention aux véhicules devant, à gauche, à droite et à l'arrière en se servant des rétroviseurs du véhicule.	Ne tourne pas la tête suffisamment pour observer la circulation.	MAJEURE
	N'utilise pas les rétroviseurs pour vérifier les véhicules à l'arrière.	MAJEURE
2. Gérer la vitesse et la distance Maintenir une vitesse et une distance appropriées par rapport aux autres véhicules.	La distance de suivi devient trop courte.	MAJEURE
	Gêne d'autres véhicules au moment de l'arrêt.	MAJEURE
3. Utilisation des clignotants Active les clignotants au moins 2 à 3 secondes avant de changer de voie ou de prendre une sortie.	Active les mauvais clignotants.	MAJEURE
	Active les clignotants trop tôt.	MINEURE
	Active les clignotants trop tard.	MINEURE
4. Position d'arrêt S'immobilise sur le côté droit de la route.	Ne s'immobilise pas suffisamment à droite.	MINEURE
	S'immobilise à plus de 0,6 m du trottoir.	MINEURE
	N'empêche pas le véhicule de se déplacer inopinément.	MAJEURE
	Gêne les autres véhicules.	MINEURE
5. Sécuriser le véhicule Actionner le frein de stationnement.	N'actionne pas le frein de stationnement.	MINEURE
6. Utilisation des clignotants Désactiver les clignotants de changement de voie et activer les clignotants d'urgence.	Ne désactive pas les clignotants de changement de voie.	MINEURE
	N'active pas les clignotants d'urgence.	MINEURE



SOUS-TÂCHE	ERREURS	GRAVITÉ
7. Débuter Faire avancer le véhicule en douceur dès que l'espace est dégagé.	Fait avancer le véhicule trop tôt.	MAJEURE
	Fait avancer le véhicule trop tard.	MINEURE
	Démarre de manière agressive/brusque.	MAJEURE
8. Utilisation des clignotants Activer les bons clignotants.	Active les mauvais clignotants.	MAJEURE
	Active les clignotants trop tôt.	MINEURE
	Active les clignotants trop tard.	MINEURE
9. Vérification de la circulation Porter attention aux véhicules devant, à gauche, à droite et à l'arrière en se servant des rétroviseurs du véhicule.	Ne tourne pas la tête suffisamment pour observer la circulation.	MAJEURE
	N'utilise pas les rétroviseurs pour vérifier les véhicules à l'arrière.	MAJEURE
10. Gérer la vitesse et la distance Maintenir une vitesse et une distance appropriées par rapport aux autres véhicules.	Circule trop près des autres véhicules.	MAJEURE
	Gêne les autres véhicules.	MINEURE
11. Utilisation des clignotants Désactiver les clignotants.	Ne désactive pas les clignotants.	MINEURE
12. Vérification de la circulation Porter attention aux véhicules devant, à gauche, à droite et à l'arrière.	Ne vérifie pas la circulation.	MAJEURE
13. Embayage et transmission manuelle Maîtriser l'embayage, choisir correctement les rapports et effectuer des changements de rapports en douceur.	Fait monter le moteur en surrégime.	MAJEURE
	Fait forcer le moteur.	MAJEURE
	Manque un changement de rapports ou choisit le mauvais rapport.	MAJEURE
	Fait grincer ou s'entrechoquer les engrenages de transmission.	MAJEURE



Tâche d'évaluation des compétences sur route 13 - Passage à niveau

Utilisez les détails des colonnes Erreurs et Gravité pour remplir une feuille d'évaluation pour chaque apprenant (notez les erreurs mineures avec un « 1 » et les erreurs majeures avec un « 2 »).

SOUS-TÂCHE	ERREURS	GRAVITÉ
1. Vérification de la circulation Porter attention aux véhicules devant, à gauche, à droite et à l'arrière en se servant des rétroviseurs du véhicule.	Ne tourne pas la tête suffisamment pour observer la circulation.	MAJEURE
	N'utilise pas les rétroviseurs pour vérifier les véhicules à l'arrière.	MAJEURE
2. Gérer la vitesse et la distance Maintenir une vitesse et une distance appropriées par rapport aux autres véhicules.	La distance de suivi devient trop courte.	MAJEURE
	Gêne d'autres véhicules au moment de l'arrêt.	MINEURE
3. Clignotants d'urgence Activer les clignotants d'urgence au moment de décélérer.	Active les clignotants d'urgence trop tôt.	MINEURE
	Active les clignotants d'urgence trop tard.	MINEURE
4. Vigilance Mettre en sourdine les systèmes audio, la radio, etc. Ouvrir la fenêtre du côté du chauffeur ou les deux fenêtres latérales pour observer et écouter.	Ne met pas en sourdine les systèmes audio.	MINEURE
	N'ouvre pas une ou plusieurs fenêtres.	MINEURE
5. Signaux et panneaux de signalisation Réagir correctement aux signaux et aux panneaux de signalisation.	Va à l'encontre d'un signal ou d'un panneau de signalisation.	MAJEURE
6. Position d'arrêt (si nécessaire) S'arrête à au moins 5 m de la voie ferrée ou de la barrière, mais suffisamment près pour voir et entendre.	S'arrête à moins de 5 m de la voie ferrée ou de la barrière.	MAJEURE
	S'arrête trop loin pour pouvoir voir et entendre.	MINEURE



SOUS-TÂCHE	ERREURS	GRAVITÉ
7. Vérification de la circulation Porter attention aux véhicules devant, à gauche, à droite et à l'arrière en se servant des rétroviseurs du véhicule.	Ne tourne pas la tête suffisamment pour observer la circulation.	MAJEURE
	N'utilise pas les rétroviseurs pour vérifier les véhicules à l'arrière.	MAJEURE
8. Vitesse et distance Maintenir une vitesse et une distance appropriées par rapport aux autres véhicules.	La distance de suivi devient trop courte.	MAJEURE
	Gêne d'autres véhicules au moment de franchir le passage à niveau.	MINEURE
9. Clignotants d'urgence Désactiver les clignotants d'urgence lorsque la vitesse de circulation est atteinte.	Désactive les clignotants d'urgence trop tôt.	MINEURE
	Désactive les clignotants d'urgence trop tard.	MINEURE



ÉVALUATION DES COMPÉTENCES HORS ROUTE

Tâche 1 – Marche arrière au volant d'un ensemble tracteur-remorque

L'évaluation des manœuvres de marche arrière et de stationnement a pour but de confirmer la capacité de l'apprenant à comprendre et à contrôler la position et le mouvement de son véhicule dans des espaces restreints lorsqu'il fait marche arrière. La bonne exécution de ces tâches implique de savoir comment se déplacer correctement, de conduire avec confiance, de maintenir une distance nécessaire par rapport à tous les obstacles et de réduire au minimum le temps nécessaire pour effectuer chaque manœuvre, sans toutefois se précipiter et sans prendre de risques inutiles.

DIRECTIVE À L'APPRENANT

Informez l'apprenant qu'il doit compléter chaque manœuvre de recul. Assurez-vous qu'il sait que l'évaluation portera sur toutes les sous-tâches apprises lors de la formation ou qui devraient être incluses chaque fois qu'il effectue cette manœuvre.

Une fois que le véhicule entre ou retourne dans l'espace de recul, tout mouvement vers l'avant est considéré comme une remise en marche avant. Le chronométrage commence au moment où le véhicule fait marche arrière et dépasse les marques extérieures de l'allée.

ÉLÉMENTS D'ÉVALUATION

Évaluez le niveau de compétence de l'apprenant pour chaque manœuvre de marche arrière et de stationnement à l'aide des principales sous-tâches : mise en place, remise en marche avant, empiètement, position finale et temps écoulé. Chaque sous-tâche est assortie de critères spécifiques concernant le nombre d'éléments autorisés et la notation des erreurs. Ne notez pas l'apprenant lorsqu'il sort du véhicule pour vérifier sa position (aussi souvent que nécessaire) comme cette action affecte déjà la note relative au temps écoulé.

Mise en place – comprend la vérification des rétroviseurs; le fait de sortir et d'ajuster les rétroviseurs; de regarder derrière le véhicule pour vérifier les dégagements et la présence d'obstacles et de dangers avant de commencer à se déplacer en marche arrière; de mettre en sourdine les systèmes de divertissement et de communication; d'activer les clignotants d'avertissement et le klaxon.

Remise en marche avant – tout mouvement vers l'avant après avoir commencé à faire marche arrière. S'arrêter sans faire marche avant n'est pas considéré comme une remise en marche avant.

Empiètement – contact avec toute limite ou positionnement de toute partie du véhicule en dehors des limites de l'espace prévu pour la manœuvre. L'empiètement est considéré comme équivalent au contact d'un véhicule avec un autre véhicule, un bâtiment ou un obstacle fixe.



Position finale – le moment où l'apprenant indique que la manœuvre est terminée. La position finale varie d'une manœuvre à l'autre et en fonction de l'espace utilisé pour la validation des compétences.

Temps écoulé – le temps écoulé entre le début et la fin de la manœuvre. La démonstration étant destinée à confirmer les compétences, un temps excessif témoigne d'un manque de compétences et aura une incidence sur la note. Déterminez le temps maximum alloué pour effectuer la manœuvre.



Tâche d'évaluation des compétences hors route 1.1 - Effectuer une manœuvre de marche arrière en ligne droite au volant d'un ensemble tracteur-remorque

Espace de manœuvre

Cette manœuvre exige que l'apprenant recule un véhicule sur une distance minimale de 30 mètres dans un espace de type « allée » d'une largeur comprise entre 3,5 et 3,7 mètres. La manœuvre peut également être effectuée à un quai de chargement ou dans une place de stationnement de mêmes dimensions. L'emplacement déterminera si l'apprenant aura la possibilité d'avancer dans l'espace avant de faire marche arrière ou s'il devra s'aligner devant cet espace pour procéder à la marche arrière.

Utilisez les détails des colonnes Erreurs et Gravité pour remplir une feuille d'évaluation pour chaque apprenant (notez les erreurs mineures avec un « 1 » et les erreurs majeures avec un « 2 »).

SOUS-TÂCHE	ERREURS	GRAVITÉ
MISE EN PLACE		
Vérifier la position des rétroviseurs.	Ne vérifie pas la position des rétroviseurs.	MAJEURE
Positionner le camion pour amorcer la manœuvre de marche arrière.	Ne parvient pas à bien positionner le camion avant d'amorcer la manœuvre de marche arrière.	MINEURE
Sortir du véhicule et vérifie la trajectoire.	Ne sort pas du véhicule et ne vérifie pas la trajectoire avant de reculer.	MAJEURE
Activer les clignotants d'avertissement.	N'active pas les clignotants.	MINEURE
Mettre en sourdine les systèmes audio.	Ne met pas en sourdine les systèmes audio.	MINEURE
Ouvrir les fenêtres.	N'ouvre pas les fenêtres.	MINEURE
Faire retentir le klaxon.	Ne fait pas retentir le klaxon.	MINEURE
Commencer à reculer à un rythme de marche.	Recule trop rapidement ou trop lentement.	MINEURE
REMISE EN MARCHÉ AVANT		
Ne pas faire plus de {valeur cible} remise(s) en marche avant pour s'aligner pendant la manœuvre.	Fait plus de {valeur cible} remise(s) en marche avant pour compléter la manœuvre.	MINEURE

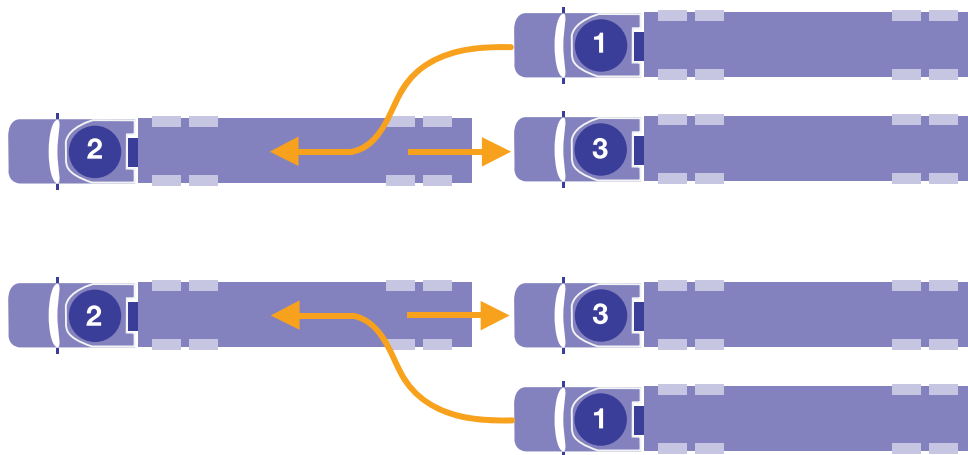
SOUS-TÂCHE	ERREURS	GRAVITÉ
Sortir du véhicule et vérifier la trajectoire aussi souvent que nécessaire.	Ne sort pas du véhicule lorsque c'est nécessaire.	MAJEURE
Répondre à tout signe d'arrêter de l'évaluateur.	Ne remarque pas un signe d'arrêter ou n'y réagit pas.	MAJEURE
EMPIÈTEMENT		
Demeurer entièrement dans l'espace de manœuvre.	Une partie quelconque du véhicule empiète sur la limite définie ou entre en contact avec un objet.	MAJEURE
POSITION FINALE		
Immobiliser le camion lorsqu'il atteint la position souhaitée (il est acceptable de sortir du véhicule pour vérifier la position et de reculer davantage au besoin).	S'immobilise trop loin de la position d'arrêt.	MINEURE
	Entre brutalement en contact avec le quai de chargement.	MAJEURE
TEMPS ÉCOULÉ		
Compléter l'ensemble de la manœuvre de marche arrière dans un temps raisonnable. (L'évaluateur devra déterminer si le temps excessif est dû à un manque de compétence {ce qui constitue une erreur} ou à une attention supplémentaire de l'apprenant {ce qui ne constitue pas une erreur}).	N'a pas les compétences de conduite nécessaires pour compléter la manœuvre dans un temps raisonnable.	MAJEURE



Tâche d'évaluation des compétences hors route 1.2 - Effectuer une manœuvre de marche arrière décalée au volant d'un ensemble tracteur-remorque

Espace de manœuvre

Pour cette manœuvre, l'apprenant doit sortir d'un espace en avançant et reculer dans un espace adjacent. L'espace de départ de la manœuvre est de 3,5 à 3,7 m de largeur, et au moins de la longueur de l'ensemble tracteur-remorque. Les dimensions de l'espace adjacent sont les mêmes. L'espace de dégagement devant les deux espaces réservés à la manœuvre doit être d'au moins 1,5 fois la longueur de l'ensemble tracteur-remorque. La manœuvre peut être effectuée d'un côté ou de l'autre.



Utilisez les détails des colonnes Erreurs et Gravité pour remplir une feuille d'évaluation pour chaque apprenant (notez les erreurs mineures avec un « 1 » et les erreurs majeures avec un « 2 »).

SOUS-TÂCHE	ERREURS	GRAVITÉ
MISE EN PLACE		
Vérifier la position des rétroviseurs.	Ne vérifie pas la position des rétroviseurs.	MAJEURE
Positionner le camion pour amorcer la manœuvre de marche arrière.	Ne parvient pas à bien positionner le camion avant d'amorcer la manœuvre de marche arrière.	MINEURE
Sortir du véhicule et vérifier la trajectoire.	Ne sort pas du véhicule et ne vérifie pas la trajectoire avant de reculer.	MAJEURE
Activer les clignotants d'avertissement.	N'active pas les clignotants.	MINEURE
Mettre en sourdine les systèmes audio.	Ne met pas en sourdine les systèmes audio.	MINEURE

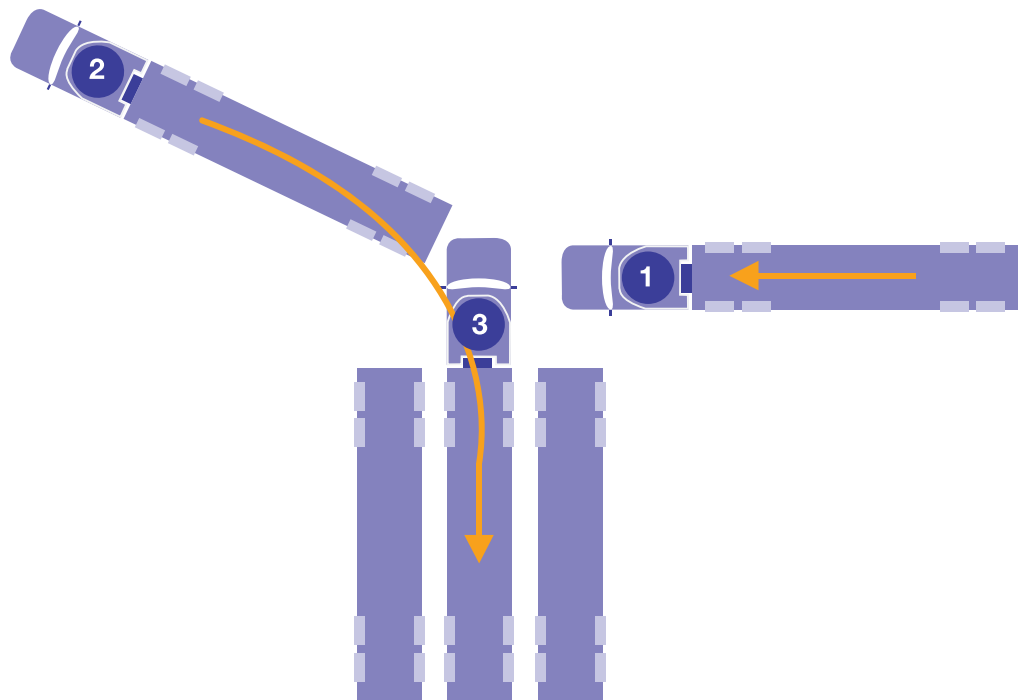
SOUS-TÂCHE	ERREURS	GRAVITÉ
Ouvrir les fenêtres.	N'ouvre pas les fenêtres.	MINEURE
Faire retentir le klaxon.	Ne fait pas retentir le klaxon.	MINEURE
Commence à reculer à un rythme de marche.	Recul trop rapidement ou trop lentement.	MINEURE
REMISE EN MARCHÉ AVANT		
Remise en marche avant Ne pas faire plus de {valeur cible} remise(s) en marche avant pour s'aligner pendant la manœuvre.	Fait plus de {valeur cible} remise(s) en marche avant pour effectuer la manœuvre.	MINEURE
Sortir du véhicule et vérifier la trajectoire aussi souvent que nécessaire.	Ne sort pas du véhicule lorsque c'est nécessaire.	MAJEURE
Répondre à tout signe d'arrêter de l'évaluateur.	Ne remarque pas un signe d'arrêter ou n'y réagit pas.	MAJEURE
EMPIÈTEMENT		
Demeurer entièrement dans l'espace de manœuvre.	Une partie quelconque du véhicule empiète sur la limite définie ou entre en contact avec un objet.	MAJEURE
POSITION FINALE		
Immobiliser le camion lorsqu'il atteint la position souhaitée (il est acceptable de sortir du véhicule pour vérifier la position et de reculer davantage au besoin).	S'immobilise trop loin de la position d'arrêt.	MINEURE
	Entre brutalement en contact avec le quai de chargement.	MAJEURE
TEMPS ÉCOULÉ		
Compléter l'ensemble de la manœuvre de marche arrière dans un temps raisonnable. (L'évaluateur devra déterminer si le temps excessif est dû à un manque de compétence {ce qui constitue une erreur} ou à une attention supplémentaire de l'apprenant {ce qui ne constitue pas une erreur}).	N'a pas les compétences de conduite nécessaires pour compléter la manœuvre dans un temps raisonnable.	MAJEURE



Tâche d'évaluation des compétences hors route 1.3 - Effectuer une manœuvre de mise à quai en marche arrière au volant d'un ensemble tracteur-remorque

Espace de manœuvre

La manœuvre doit être réalisée dans un espace d'une largeur comprise entre 3,5 à 3,7 m, et d'une longueur au moins égale aux deux tiers de la longueur de l'ensemble tracteur-remorque. Au départ, le véhicule doit être perpendiculaire à l'espace, le devant du tracteur se trouvant directement devant l'espace. L'espace de dégagement devant l'espace de manœuvre ne doit pas excéder la longueur du véhicule. La manœuvre peut être effectuée d'un côté ou de l'autre.



Utilisez les détails des colonnes Erreurs et Gravité pour remplir une feuille d'évaluation pour chaque apprenant (notez les erreurs mineures avec un « 1 » et les erreurs majeures avec un « 2 »).

SOUS-TÂCHE	ERREURS	GRAVITÉ
Mise en place		
Vérifier la position des rétroviseurs.	Ne vérifie pas la position des rétroviseurs.	MAJEURE
Positionner le camion pour amorcer la manœuvre de marche arrière.	Ne parvient pas à bien positionner le camion avant d'amorcer la manœuvre de marche arrière.	MINEURE
Sortir du véhicule et vérifier la trajectoire.	Ne sort pas du véhicule et ne vérifie pas la trajectoire avant de reculer.	MAJEURE

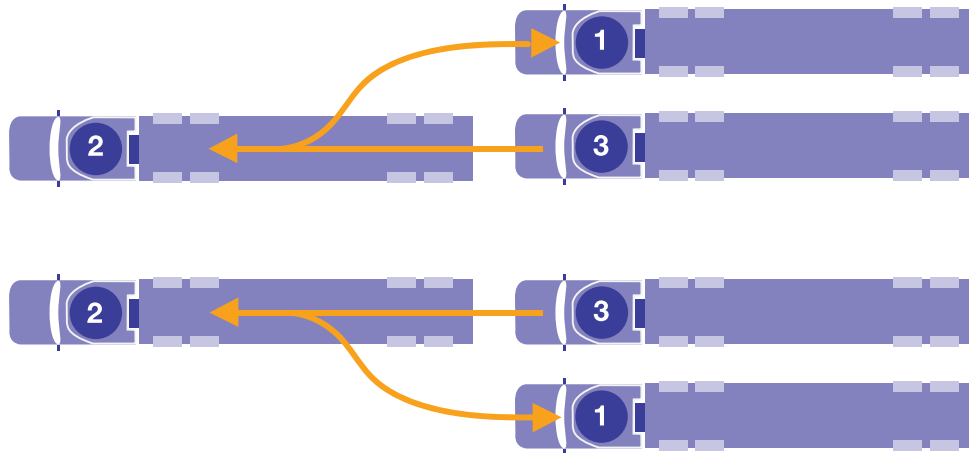
SOUS-TÂCHE	ERREURS	GRAVITÉ
Activer les clignotants d'avertissement.	N'active pas les clignotants.	MINEURE
Mettre en sourdine les systèmes audio.	Ne met pas en sourdine les systèmes audio.	MINEURE
Ouvrir les fenêtres.	N'ouvre pas les fenêtres.	MINEURE
Faire retentir le klaxon.	Ne fait pas retentir le klaxon.	MINEURE
Commencer à reculer à un rythme de marche.	Recule trop rapidement ou trop lentement.	MINEURE
REMISE EN MARCHÉ AVANT		
Remise en marche avant Ne pas faire plus de {valeur cible} remise(s) en marche avant pour s'aligner pendant la manœuvre.	Fait plus de {valeur cible} remise(s) en marche avant pour effectuer la manœuvre.	MINEURE
Sortir du véhicule et vérifier la trajectoire aussi souvent que nécessaire.	Ne sort pas du véhicule lorsque c'est nécessaire.	MAJEURE
Répondre à tout signe d'arrêter de l'évaluateur.	Ne remarque pas un signe d'arrêter ou n'y réagit pas.	MAJEURE
ENCROACHMENT		
Demeurer entièrement dans l'espace de manœuvre.	Une partie quelconque du véhicule empiète sur la limite définie ou entre en contact avec un objet.	MAJEURE
POSITION FINALE		
Immobiliser le camion lorsqu'il atteint la position souhaitée (il est acceptable de sortir du véhicule pour vérifier la position et de reculer davantage au besoin).	S'immobilise trop loin de la position d'arrêt.	MINEURE
	Entre brutalement en contact avec le quai de chargement.	MAJEURE
TEMPS ÉCOULÉ		
Compléter l'ensemble de la manœuvre de marche arrière dans un temps raisonnable. (L'évaluateur devra déterminer si le temps excessif est dû à un manque de compétence {ce qui constitue une erreur} ou à une attention supplémentaire de l'apprenant {ce qui ne constitue pas une erreur}).	N'a pas les compétences de conduite nécessaires pour compléter la manœuvre dans un temps raisonnable.	MAJEURE



Tâche d'évaluation des compétences hors route 1.4 - Stationnement parallèle d'un ensemble tracteur-remorque

Espace de manœuvre

La manœuvre doit être réalisée dans un espace d'une largeur comprise entre 3,5 à 3,7 m, et d'au moins 1,5 fois la longueur de l'ensemble tracteur-remorque. La manœuvre peut être effectuée d'un côté ou de l'autre.



Utilisez les détails des colonnes Erreurs et Gravité pour remplir une feuille d'évaluation pour chaque apprenant (notez les erreurs mineures avec un « 1 » et les erreurs majeures avec un « 2 »).

SOUS-TÂCHE	ERREURS	GRAVITÉ
MISE EN PLACE		
Vérifier la position des rétroviseurs.	Ne vérifie pas la position des rétroviseurs.	MAJEURE
Positionner le camion pour amorcer la manœuvre de marche arrière.	Ne parvient pas à bien positionner le camion avant d'amorcer la manœuvre de marche arrière.	MINEURE
Sortir du véhicule et vérifier la trajectoire.	Ne sort pas du véhicule et ne vérifie pas la trajectoire avant de reculer.	MAJEURE
Activer les clignotants d'avertissement.	N'active pas les clignotants.	MINEURE
Mettre en sourdine les systèmes audio.	Ne met pas en sourdine les systèmes audio.	MINEURE
Ouvrir les fenêtres.	N'ouvre pas les fenêtres.	MINEURE

SOUS-TÂCHE	ERREURS	GRAVITÉ
Faire retentir le klaxon.	Ne fait pas retentir le klaxon.	MINEURE
Commencer à reculer à un rythme de marche.	Recule trop rapidement ou trop lentement.	MINEURE
REMISE EN MARCHÉ AVANT		
Ne pas faire plus de {valeur cible} remise(s) en marche avant pour s'aligner pendant la manœuvre.	Fait plus de {valeur cible} remise(s) en marche avant pour compléter la manœuvre.	MAJEURE
Sortir du véhicule et vérifier la trajectoire aussi souvent que nécessaire.	Ne sort pas du véhicule lorsque c'est nécessaire.	MAJEURE
Répondre à tout signe d'arrêter de l'évaluateur.	Ne remarque pas un signe d'arrêter ou n'y réagit pas.	MAJEURE
POSITION FINALE		
Immobiliser le camion lorsqu'il atteint la position souhaitée (il est acceptable de sortir du véhicule pour vérifier la position et de reculer davantage au besoin)	S'immobilise trop loin de la position d'arrêt.	MINEURE
	Entre brutalement en contact avec le quai de chargement.	MAJEURE
TEMPS ÉCOULÉ		
Compléter l'ensemble de la manœuvre de marche arrière dans un temps raisonnable. (L'évaluateur devra déterminer si le temps excessif est dû à un manque de compétence {ce qui constitue une erreur} ou à une attention supplémentaire de l'apprenant {ce qui ne constitue pas une erreur}).	N'a pas les compétences de conduite nécessaires pour compléter la manœuvre dans un temps raisonnable.	MAJEURE



Tâche 2 – Attelage et dételage d'un ensemble tracteur-remorque

La conduite de véhicules articulés, comme un ensemble tracteur-remorque, implique des tâches fréquentes d'attelage et de dételage des véhicules qui font partie de la routine du travail. Une approche systématique doit être employée pour le processus de dételage, qui peut varier en fonction des véhicules spécifiques et de l'endroit où le dételage est effectué.

Les véhicules et les paramètres opérationnels étant différents, il se peut que vous deviez modifier ou faire des ajouts aux sous-tâches énumérées dans le présent document. Utilisez ce guide comme document de base et procédez aux ajouts ou modifications que vous jugez nécessaires. Si des modifications sont apportées, vous ou votre équipe souhaitez peut-être passer en revue la norme professionnelle nationale (NPN) pour les chauffeurs de camions commerciaux afin de vous assurer que votre document correspond toujours à la version mise à jour.

Tâche d'évaluation des compétences hors route 2.1 - Atteler un ensemble tracteur-remorque

Utilisez les détails des colonnes Erreurs et Gravité pour remplir une feuille d'évaluation pour chaque apprenant (notez les erreurs mineures avec un « 1 » et les erreurs majeures avec un « 2 »).

SOUS-TÂCHE	ERREURS	GRAVITÉ
1. INSPECTER LA SELLETTE D'ATTELAGE		
Inspecter l'état de la sellette d'attelage, des flexibles et des câbles électriques depuis l'extérieur du camion.	N'inspecte pas l'état de la sellette d'attelage.	MAJEURE
Vérifier la position de la poignée de la sellette d'attelage et du loquet.	Ne vérifie pas le statut du loquet de la sellette d'attelage.	MAJEURE
2. ALIGNER LE TRACTEUR SUR LA REMORQUE		
Desserrer le frein de stationnement du tracteur.	Ne desserre pas le frein de stationnement.	MINEURE
Engage lentement le tracteur en marche arrière vers la remorque.	N'engage pas lentement le tracteur en marche arrière.	MINEURE
Utiliser les rétroviseurs pour aligner le tracteur en ligne droite sur la remorque.	N'utilise pas les rétroviseurs en marche arrière.	MAJEURE
S'arrêter lorsque la sellette d'attelage se trouve juste devant la remorque.	Ne s'arrête pas lorsque la sellette se trouve juste devant la remorque.	MINEURE

SOUS-TÂCHE	ERREURS	GRAVITÉ
3. IMMOBILISER LE TRACTEUR		
Confirmer que la transmission est au neutre.	Ne vérifie pas que la transmission est au neutre.	MAJEURE
S'assurer que le frein de stationnement du tracteur est appliqué.	Ne s'assure pas que le frein de stationnement du tracteur est appliqué.	MAJEURE
4. VÉRIFIER L'ALIGNEMENT		
Sortir du tracteur et vérifier la distance et l'alignement.	Ne parvient pas à positionner le tracteur à la bonne distance de la remorque.	MINEURE
Positionner le tracteur à la bonne distance de la remorque.	Ne parvient pas à aligner le tracteur sur la remorque (de sorte que le pivot d'attelage soit aligné de manière à n'entrer en contact qu'avec les rampes de guidage de la sellette).	MAJEURE
Repositionner le tracteur si nécessaire.	Ne parvient pas à repositionner le tracteur.	MINEURE
5. VÉRIFIER LA HAUTEUR DE LA REMORQUE		
Ajuster correctement la hauteur de la remorque. La plaque d'attelage doit être réglée de manière à entrer en contact avec la moitié inférieure de la sellette d'attelage.	La hauteur de la remorque n'est pas ajustée correctement.	MAJEURE
Ajuster la hauteur de la remorque à l'aide des béquilles.	N'ajuste pas la hauteur de la remorque à l'aide des béquilles.	MINEURE
6. INSPECTER LA REMORQUE		
Inspecter l'état de la plaque d'attelage et du pivot d'attelage, ainsi que les connecteurs de la remorque.	N'inspecte pas l'état de la plaque d'attelage.	MAJEURE
	N'inspecte pas le pivot d'attelage.	MAJEURE
7. PLACER LES CALES DES ROUES		
Vérifier que les cales de roues de la remorque sont en place.	Ne vérifie pas que les cales de roues sont en place.	MINEURE
8. ENGAGER LA SELLETTE D'ATTELAGE		
Reculer lentement sous la remorque.	Ne recule pas lentement.	MINEURE

SOUS-TÂCHE	ERREURS	GRAVITÉ
Utiliser les rétroviseurs pour assurer le bon alignement et la stabilité de la remorque.	Ne surveille pas la position de la remorque à l'aide des rétroviseurs.	MINEURE
Engager doucement mais fermement la sellette d'attelage.	Ne parvient pas à engager la sellette d'attelage.	MAJEURE
Écouter et ressentir le loquet de la sellette d'attelage s'enclencher en position verrouillée.	Ne parvient pas à aligner correctement le pivot d'attelage avec la sellette.	MAJEURE
9. TESTER LA SELLETTE D'ATTELAGE		
Tenter de faire avancer le tracteur pour confirmer que la sellette d'attelage est bien verrouillée.	Ne teste pas si la sellette est bien verrouillée.	MAJEURE
Mettre la transmission au neutre.	Ne met pas la transmission au neutre.	MAJEURE
Appliquer le frein de stationnement du tracteur.	N'applique pas le frein de stationnement.	MAJEURE
10. CONFIRMER QUE LA SELLETTE D'ATTELAGE EST VERROUILLÉE		
Sortir du véhicule et confirmer visuellement que la sellette d'attelage est bien verrouillée en vérifiant le contact de la sellette et la position du levier de déverrouillage.	Ne sort pas du véhicule pour vérifier visuellement la position du levier de déverrouillage.	MAJEURE
Aller sous la remorque pour vérifier visuellement la position fermée du loquet ou des verrous.	Ne va pas sous la remorque pour vérifier visuellement que la sellette d'attelage est verrouillée.	MAJEURE
11. CONNECTER LES FLEXIBLES D'AIR ET LES CÂBLES ÉLECTRIQUES		
Inspecter l'état des flexibles d'air et des connexions électriques de la remorque.	N'inspecte pas l'état des flexibles d'air et des connexions électriques de la remorque.	MAJEURE
Raccorder correctement les flexibles d'air et les câbles électriques.	Ne raccorde pas correctement les flexibles d'air et les câbles électriques.	MAJEURE



SOUS-TÂCHE	ERREURS	GRAVITÉ
12. RELEVER LES BÉQUILLES		
Relever complètement les béquilles de la remorque et ranger la poignée dans son support.	Ne relève pas complètement les béquilles de la remorque.	MAJEURE
	Ne range pas correctement la poignée des béquilles.	MINEURE
13. VÉRIFICATION DU SYSTÈME DE FREINS PNEUMATIQUES		
Vérifier et ajuster la pression d'air si nécessaire.	Ne parvient pas à ajuster la pression d'air dans la plage de fonctionnement normale.	MAJEURE
Démarrer le moteur si nécessaire pour augmenter la pression d'air jusqu'à la plage de fonctionnement normale.	Ne parvient pas à augmenter la pression d'air jusqu'à la plage de fonctionnement normale lorsque cela est nécessaire.	MINEURE
Injecter de l'air dans le système pneumatique de la remorque à l'aide de la valve de la remorque.	N'injecte pas d'air dans le système pneumatique de la remorque.	MAJEURE
Surveiller les jauges de pression d'air et confirmer qu'ils affichent des niveaux de pression normaux.	Ne surveille pas les jauges de pression d'air pour s'assurer que les niveaux de pression sont normaux.	MAJEURE
Éteindre le moteur.	N'éteint pas le moteur.	MINEURE
Écouter attentivement pour déceler toute fuite d'air au niveau de la tête d'accouplement.	N'écoute pas attentivement pour déceler toute fuite d'air au niveau de la tête d'accouplement lorsque le moteur est arrêté.	MAJEURE
Appliquer les freins de service.	N'applique pas les freins de service.	MINEURE
Écouter attentivement pour déceler toute fuite d'air au niveau de la tête d'accouplement de service.	N'écoute pas attentivement pour déceler toute fuite d'air au niveau de la tête d'accouplement de service lorsque le moteur est arrêté. <i>Note : l'apprenant n'a pas besoin de sortir du tracteur pour vérifier la présence de fuites au niveau des raccords de la tête d'accouplement.</i>	MAJEURE
Retirer les cales de roues.	Ne retire pas les cales des roues.	MINEURE
Tester la réaction des freins de service en avançant lentement et en appliquant les freins.	Ne teste pas correctement les freins.	MAJEURE



Tâche d'évaluation des compétences hors route 2.2 - Dételer un ensemble tracteur-remorque

Utilisez les détails des colonnes Erreurs et Gravité pour remplir une feuille d'évaluation pour chaque apprenant (notez les erreurs mineures avec un « 1 » et les erreurs majeures avec un « 2 »).

SOUS-TÂCHE	ERREURS	GRAVITÉ
1. CHOISIR UN ENDROIT		
Choisir un endroit approprié pour déposer la remorque.	Ne connaît pas le poids approximatif de la remorque.	MINEURE
2. STATIONNER LA REMORQUE		
Positionner la remorque et le tracteur aussi droit que possible.	Ne confirme pas l'application des freins du tracteur ou ne les applique pas.	MAJEURE
3. BLOQUER LES FREINS DE STATIONNEMENT DU TRACTEUR ET DE LA REMORQUE		
Confirmer que le tracteur et la remorque sont immobilisés par l'application des freins de stationnement.	Ne confirme pas l'application des freins du tracteur ou ne les applique pas.	MAJEURE
	Ne confirme pas l'application des freins de la remorque ou ne les applique pas.	MAJEURE
Vérifier que la transmission est au neutre.	Ne vérifie pas que la transmission est au neutre.	MAJEURE
4. RÉGLER LA SUSPENSION DE LA REMORQUE		
Ajuster la suspension pneumatique de la remorque au besoin.	Ignore comment utiliser les commandes de la suspension (le cas échéant).	MAJEURE
5. PLACER LES CALES DE ROUES		
Vérifier que les cales sont bien en place ou les mettre en place.	Ne place pas correctement les cales ou ne vérifie pas qu'elles sont en place.	MINEURE
6. RENFORCER LES BÉQUILLES		
Vérifier l'état du sol et utiliser un renfort si nécessaire. Confirmer si la remorque est chargée ou vide et son poids approximatif.	Ne détermine pas l'état de charge ou le poids de la remorque.	MINEURE



SOUS-TÂCHE	ERREURS	GRAVITÉ
Lorsque le sol est mou, placer des renforts sous les béquilles.	Ne place pas de renforts sous les béquilles lorsque le sol est mou.	MAJEURE
7. ABAISSER LES BÉQUILLES		
Abaisser les béquilles de la remorque jusqu'au sol (ou juste au-dessus du sol), mais en s'assurant qu'elles ne soulèvent pas la remorque par rapport à la selle d'attelage.	Les béquilles se trouvent à plus de 2 cm du sol.	MAJEURE
	Abaisse tellement les béquilles qu'un espace apparaît entre la sellette d'attelage et la plaque d'attelage de la remorque.	MAJEURE
8. RANGER LA POIGNÉE DES BÉQUILLES		
Abaisser les béquilles et ranger la poignée.	Ne range pas la poignée des béquilles à l'emplacement prévu à cet effet.	MINEURE
9. DÉBRANCHER LES FLEXIBLES D'AIR ET LES CÂBLES ÉLECTRIQUES		
Débrancher les flexibles d'air et les câbles électriques. Note : Cette opération peut être effectuée avant ou après avoir déverrouillé la sellette d'attelage.	Oublie de débrancher un ou plusieurs flexibles ou câbles.	MAJEURE
Arrimer les flexibles d'air et les câbles électriques.	Oublie d'arrimer un ou plusieurs flexibles ou câbles. <i>Note : Les flexibles et les câbles peuvent être rangés dans des réceptacles ou fixés temporairement sur le tracteur à l'aide de sangles ou de dispositifs similaires.</i>	MINEURE
10. DÉVERROUILLER LE LOQUET DE LA SELLETTE D'ATTELAGE		
<i>Note : Vous pouvez tirer directement sur la poignée de la sellette ou utiliser un outil pour atteindre la poignée de déverrouillage.</i>	Ne parvient pas à déverrouiller la sellette d'attelage.	MINEURE
11. DÉSENGAGER LA SELLETTE D'ATTELAGE		
<i>Remonter à bord du tracteur, démarrer le moteur et avancer lentement avec le rapport le plus bas pour désengager la sellette d'attelage. S'arrêter lorsque la plaque d'attelage est complètement sortie de sous la remorque, mais que le châssis du tracteur se trouve toujours sous l'avant de la remorque.</i>	Avance trop ou trop peu. <i>Note : La sellette ne doit plus être en contact avec la remorque et une partie du châssis du tracteur doit encore se trouver sous la remorque.</i>	MINEURE



SOUS-TÂCHE	ERREURS	GRAVITÉ
Mettre la transmission au neutre. Appliquer le frein de stationnement du tracteur.	Ne met pas la transmission au neutre ou n'applique pas le frein de stationnement.	MINEURE
Éteindre le moteur (pas toujours nécessaire).	N'éteint pas le moteur.	MINEURE
12. DÉSENGAGER LA SELLETTE D'ATTELAGE EN ABAISSANT LA SUSPENSION (FACULTATIF)		
Avancer lentement, juste assez pour libérer la sellette du pivot d'attelage.	Avance trop rapidement.	MINEURE
Abaissier la suspension.	Ne parvient pas à abaisser la suspension.	MINEURE
S'arrêter alors que le châssis du tracteur est encore sous la remorque.	Ne s'arrête pas alors que le châssis du tracteur est encore sous la remorque.	MINEURE
13. INSPECTER LA REMORQUE		
Descendre du tracteur et confirmer que la remorque et les béquilles sont stables et sûres.	Ne sort pas du tracteur pour confirmer que la remorque est stable.	MINEURE
14. DÉGAGER LA REMORQUE		
Remonter à bord du tracteur et avancer lentement jusqu'à ce que le tracteur soit dégagé de la remorque.	Avance trop rapidement.	MINEURE





Tous droits réservés © 2024 Ressources humaines camionnage Canada

Tous droits réservés. L'utilisation de toute partie de la présente publication, qu'elle soit reproduite, stockée dans un système d'extraction ou transmise sous quelque forme ou par quelque moyen que ce soit (y compris sous forme électronique ou mécanique, ou de photographie, de photocopie ou d'enregistrement), sans l'autorisation écrite préalable de Ressources humaines camionnage Canada, est une violation de la loi sur le droit d'auteur.

truckinghr.com